

Openbare Basisschool de Wissel

Schoolgids 2024-2025



De informatie in dit document vind je ook op [scholenopdekaart.nl](https://www.scholenopdekaart.nl)

Inhoudsopgave

1 Over de school

- 1.1 Algemene gegevens
- 1.2 Missie en visie

2 Het onderwijs

- 2.1 Organisatie van het onderwijs
- 2.2 Het team
- 2.3 Aanbod voor het jonge kind
- 2.4 Kwaliteitszorg en schoolplan

3 Ondersteuning en veiligheid

- 3.1 Extra ondersteuning van leerlingen
- 3.2 Veiligheid op school

4 Handige informatie voor ouders

- 4.1 Hoe ouders worden betrokken
- 4.2 Vrijwillige ouderbijdrage
- 4.3 Ziek melden en verlof
- 4.4 Toelatingsbeleid
- 4.5 ISY informatie / ouders als educatieve partners

5 Ontwikkeling en resultaten

- 5.1 Tussentijdse toetsen
- 5.2 Resultaten eindtoets
- 5.3 Schooladviezen
- 5.4 Sociale ontwikkeling

6 Schooltijden en opvang

- 6.1 Schooltijden
- 6.2 Opvang
- 6.3 Vakantierooster
- 6.4 Wie is wanneer te bereiken?

Voorwoord

Een goede communicatie tussen ouders en school is belangrijk. De basisschooltijd vormt tenslotte een belangrijk onderdeel van een mensenleven. Zowel voor de kinderen als voor u.

Deze schoolgids is bedoeld voor de ouders, verzorgers en andere betrokkenen bij onze school. In deze gids vindt u praktische informatie zoals de schooltijden, vakanties, studiedagen, schoolregels en opvang. Er wordt beschreven hoe wij het onderwijs organiseren en welke keuzes we daarin hebben gemaakt. Wat we belangrijk vinden en waarin we ons onderscheiden van andere basisscholen. We geven aan vanuit welke missie en visie onze school werkt en wat u van ons mag verwachten.

In de schoolgids leest u ook relevante informatie over de betrokkenheid van ouders bij de school en de andere manieren waarop we u informeren.

Buiten deze schoolgids communiceren we gedurende het schooljaar vooral met alle ouders via ISY. Verder vindt u ook nog informatie op de website van de school, <https://www.obsdewisselborn.nl> en op de website van Kindante, <https://kindante.nl/documenten>

Wij wensen onze leerlingen en alle betrokkenen een heel fijn, boeiend, dynamisch, leerzaam en uitdagend schooljaar 2024-2025.

Deze schoolgids is vastgesteld met instemming van de oudergeleding van de medezeggenschapsraad (MR). We wensen u veel leesplezier.

Vriendelijk groetend, team OBS de Wissel

Over de school

1.1 Algemene gegevens



Contactgegevens

Openbare Basisschool de Wissel
Jan Van Salmstraat 5 A
6121NE Born

☎ 0464810430
🌐 <http://www.obsdewisselborn.nl>
✉ m.schrijen@kindante.nl

Schooldirectie

Functie	Naam	E-mailadres
Directeur	Maurice Schrijen	m.schrijen@kindante.nl
Intern begeleider / MTLid	Esther Waltmans	e.waltmans@kindante.nl

Maurice Schrijen is als directeur eindverantwoordelijk voor de gehele organisatie. Hij is fulltime werkzaam en vormt samen met de intern begeleider Esther Waltmans de directie van OBS de Wissel.

Schoolbestuur

Stichting Kindante, leren leren, leren leven

Aantal scholen: 36

Aantal leerlingen: 8127

🌐 <http://www.kindante.nl>

Samenwerkingsverband

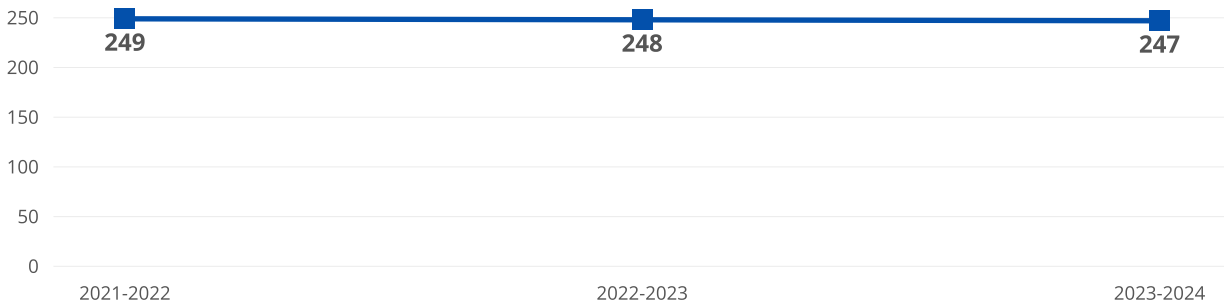
Onze school is aangesloten bij Stichting Samenwerkingsverband Passend Onderwijs PO Westelijke Mijnstreek

Aantal leerlingen

2023-2024
247

Het aantal leerlingen op teldatum 1 februari 2024 bedroeg 258.

Aantal leerlingen de afgelopen jaren



1.2 Missie en visie

Kenmerken van de school

Kindwaardig

Elk kind een kans

Openbaar

School in de samenleving

IPC

Missie en visie

“Ieder Kind Een Kans”

Waar gaan we voor? Wij zijn er ervan overtuigd dat je kinderen, ongeacht hun godsdienstige, sociale of culturele achtergrond gezamenlijk op school moet laten opgroeien. Wij willen een ontmoetingsplaats zijn voor kinderen met een verschillende achtergrond. Wij denken dat kinderen juist daardoor leren begrip op te brengen voor andere meningen en het als vanzelfsprekend ervaren, dat er mensen met andere overtuigingen zijn. We beschouwen het hanteren van goede communicatievormen, een respectvolle omgang met elkaar binnen alle geledingen van de school als een absolute voorwaarde om met elkaar te kunnen samenwerken. Niet alleen je eigen mening naar voren willen brengen, maar ook luisteren en respect tonen voor de ander zijn onze normen en waarden, die wij hanteren en onze kinderen willen bijbrengen.

Onze school is een plek waar kinderen op een veilige, prettige en uitdagende manier groeien in het leggen van een sterke basis die waardevol is in de voorbereiding op hun toekomst. Onze school is ook een plek waar ouders van harte welkom zijn. Samen met ouders én leerlingen werken we dagelijks aan het bieden en realiseren van kwalitatief goed onderwijs. Ouders en kinderen voelen zich welkom op de Wissel.

Identiteit

Onze school is een openbare school: een ontmoetingsschool, waar kennismaking en respect voor andere denkbeelden en culturen actief onder de aandacht gebracht worden. Er wordt ingegaan op verschillen, om ervan te leren iedereen in zijn waarde te laten en te respecteren.

2 Het onderwijs

2.1 Organisatie van het onderwijs

We werken in de groepen 1/2 vanuit de visie op ontwikkelingsgericht werken. Ontwikkelingsgericht werken is van onschatbare waarde voor de jonge kinderen.

Spelend leren staat hierbij centraal, waarbij de kinderen op ontdekkingsreis gaan en spelenderwijs kennis en vaardigheden opdoen. Door te spelen worden de kinderen uitgedaagd en gestimuleerd om hun nieuwsgierigheid te prikkelen en te ontwikkelen. Het bieden van een sterke basis in de groepen 1/2 legt de fundering voor de rest van de basisschoolperiode.

Door middel van thematisch werken kunnen de kinderen zich verdiepen in verschillende onderwerpen en thema's, waardoor ze op een speelse manier in aanraking komen met verschillende vakgebieden zoals taal, rekenen, wereldoriëntatie en creatieve vakken. Door ontwikkelingsgericht te werken in de groepen 1/2 worden de kinderen gestimuleerd om zelfstandig en onderzoekend te leren.

Door te experimenteren en te ontdekken leren de kinderen op een actieve en betekenisvolle manier. Hierdoor worden ze intrinsiek gemotiveerd en ontwikkelen ze een positieve leerhouding. Het is belangrijk dat er in de groepen 1/2 voldoende ruimte is voor vrij spel en zelfontdekkend leren. Door kinderen te laten experimenteren en creatief te laten zijn, ontwikkelen ze al op een jonge leeftijd hun eigen talenten en interesses. Het legt de basis voor een leven lang leren en stimuleert kinderen om hun eigen talenten te ontdekken en te ontplooiën.

Door de inzet van het digikeuzebord leren de kinderen doelgerichte keuzes te maken en tegelijkertijd kunnen de leerkrachten ook de kinderen volgen in hun ontwikkeling middels observaties in de groep en het leerlingvolgsysteem dat gekoppeld is aan het digikeuzebord.

Groepen op school

Onze leerlingen worden op de volgende wijze gegroepeerd:

- **Leerstofjaarklassen:** leerlingen zijn op basis van leeftijd gegroepeerd

Invulling onderwijstijd

Wat is onderwijstijd?

Kinderen in Nederland hebben recht op voldoende uren onderwijs. In de wet staat een minimaal aantal uur dat een leerling les krijgt tijdens de 8 jaar op de basisschool. De school bepaalt zelf de indeling van de schooldag en de tijden waarop de leerling op school moet zijn.

Invulling onderwijstijd leerjaar 1 en 2

Vak	Leerjaar 1	Leerjaar 2
Lichamelijke oefening	4 u 45 min	4 u 45 min
Spel & Beweging	1 u 00 min	1 u 00 min
Taal	5 u 45 min	5 u 45 min
Rekenen	1 u 00 min	1 u 00 min
WO	8 u 15 min	8 u 15 min
Muziek	1 u 00 min	1 u 00 min
Bevordering gezond gedrag (sociokring)	0 u 30 min	0 u 30 min
Sociale redzaamheid (verkeer)	0 u 30 min	0 u 30 min
Pauze	1 u 15 min	1 u 15 min

In de groepen 1/2 werken we (middels thema's). De kinderen worden vanuit een thema uitgedaagd hun eigen kennis op te halen en vanuit nieuwsgierigheid vragen te stellen die ze samen met de andere kinderen onder begeleiding van de leerkracht gaan beantwoorden. Daarbij maken we o.a. gebruik van het Digikeuzebord dat tevens ons Leerlingvolgsysteem is waarmee we de ontwikkeling van de kinderen in beeld kunnen brengen.

Het Digikeuzebord is het digitale planbord waarop leerlingen uit groep 1 en 2 zelf aangeven wat ze gaan doen. De leerkracht weet zo wie met wie speelt en welke activiteiten favoriet zijn. In de weekplanner van Digikeuzebord zet de leerkracht de activiteiten voor de leerlingen klaar. De statistieken houden alle activiteiten probleemloos bij. Het Digikeuzebord bestaat daarnaast uit een observatiesysteem (inclusief monitor) en biedt de mogelijkheid groepsdoorbrekend werken (groep 1 t/m 3).

Lichamelijke oefening:

- vrij spel in de gymzaal met diverse materialen;
- begeleid spel gymzaal, met of zonder materialen (gymles);
- spelles, tik en wedstrijdspelen, kringspelen;
- vrij spel buiten, met of zonder materialen;
- spel en beweging: kringspelletjes in de klas/gymzaal;
- 5-minutenspelletjes

Nederlandse taal: Tijdens kring besteden we aandacht aan alle kerndoelen van taal middels activiteiten zoals prentenboeken, voorlezen, taalactiverings-spelletjes, kringgesprekken.

Rekenen en wiskunde: Tijdens de kring besteden we aandacht aan alle kerndoelen van rekenen. Rekenactiviteiten zijn ook geïntegreerd in andere vakken bv tijdens de werk- en gymles. Op het moment van het schrijven van de schoolgids zijn we aan het onderzoeken welke rekenmethode we in 2024-2025 gaan inzetten om voorbereidend rekenen te versterken.

Wereldoriëntatie is onderverdeeld in:

- werkles: werken met ontwikkelings-, expressie- en WO-materiaal, voorbereidende schrijfoefeningen, werken met digikeuzebord;
- tekenen en handvaardigheid,
- schooltv: koekeloere, huisje boompje beestje

Muziek: liedjes zingen, ritmes klappen, richting bepalen, muzikale tegenstellingen

Bevordering van gezond gedrag : sociokring

Sociale redzaamheid: o.a. verkeer

Pauze: korte pauze op het plein onder toezicht. Kinderen mogen meegebracht hapje eten.

Invulling onderwijstijd leerjaar 3 t/m 8

Vak	Leerjaar 3	Leerjaar 4	Leerjaar 5	Leerjaar 6	Leerjaar 7	Leerjaar 8
Lezen	5 u 00 min	5 u 00 min	4 u 00 min	3 u 30 min	2 u 30 min	2 u 30 min
Taal	5 u 15 min	5 u 15 min	6 u 15 min	6 u 15 min	6 u 15 min	6 u 15 min
Rekenen/wiskunde	5 u 00 min	5 u 00 min	5 u 00 min	5 u 00 min	5 u 00 min	5 u 00 min
Wereldoriëntatie	3 u 00 min	4 u 00 min	4 u 00 min	4 u 00 min	4 u 00 min	4 u 00 min
Kunstzinnige en creatieve vorming	2 u 00 min	2 u 00 min	2 u 00 min	2 u 00 min	2 u 00 min	2 u 00 min
Bewegingsonderwijs	1 u 30 min	1 u 30 min	1 u 30 min	1 u 30 min	1 u 30 min	1 u 30 min
Engelse taal					0 u 30 min	0 u 30 min
Levensbeschouwing						
Ochtendpauze	1 u 15 min	1 u 15 min	1 u 15 min	1 u 15 min	1 u 15 min	1 u 15 min
Huiswerk					0 u 30 min	0 u 30 min
Bevordering gezond gedrag (sociokring)	0 u 30 min	0 u 30 min	0 u 30 min	0 u 30 min	0 u 30 min	0 u 30 min
Verkeer	0 u 30 min	0 u 30 min	0 u 30 min	0 u 30 min	0 u 30 min	0 u 30 min
Zelfstandig werken		1 u 00 min	1 u 00 min	1 u 30 min	1 u 30 min	1 u 30 min

Levensbeschouwing is onderdeel van WO (Wereldoriëntatie). We werken op school vanaf groep 3 met de methode IPC waarin via thema's een breed aanbod op het gebied van WO wordt gerealiseerd. Onder WO valt ook techniek dat eveneens - afhankelijk van de opdracht en materiaalgebruik - ook kan vallen onder kunstzinnige en creatieve vormgeving. Onder dit vakgebied vallen in ieder geval de vakken handvaardigheid, tekenen en muziek.

Extra faciliteiten

Onze school beschikt over de volgende extra faciliteiten:

- Bibliotheek
- Speellokaal
- Leerplein groep 3-4
- Leerplein groep 5-6
- Leerplein groep 7-8

2.2 Het team

Personele situatie.

Als team van OBS de Wissel zetten we elkaars talenten zo optimaal mogelijk in om gezamenlijk zorg te dragen om goed onderwijs aan de kinderen te bieden en de totale organisatie goed te organiseren. Naast een team van leerkrachten, onderwijsassistenten bestaat het team ook uit een conciërge, interieurverzorger en enkele vrijwilligers (Schoolbibliotheek). Samen hebben we als doel om naast goed onderwijs een prettige en veilige omgeving te creëren. De intern begeleider vormt samen met de directeur het managementteam (MT) en draagt zorg voor de extra ondersteuning en begeleiding van leerkrachten/onderwijsassistenten in onderwijs en zorg voor de leerlingen. De managementassistente ondersteunt daarnaast het MT in haar taken.

Met inachtneming van de taakstellingen binnen het personeel van de school doen wij er - samen met onze collega's binnen Kindante / cluster Stratospheros én de ouders van onze school - alles aan om het onderwijs zoveel mogelijk fysiek door te laten gaan. Dit vraagt nauwe samenwerking en een goede communicatie vanuit alle geledingen.

Vakleerkrachten

Op onze school zijn de volgende vakleerkrachten aanwezig:



Spel en beweging/
bewegingsonderwijs

Verlof personeel

Richtlijnen afwezigheid leerkracht

Alle scholen van Kindante hebben een budget aan hun formatie toegevoegd. Dit betekent dat elke school van Kindante de vervangingen intern zo goed mogelijk moet organiseren.

Uiteraard kan het voorkomen dat een leerkracht ziek wordt of onverwacht verlof op moet nemen. Bij afwezigheid van een leerkracht wordt eerst intern met het team bekeken op welke wijze invulling kan worden gegeven aan de opvang c.q. het onderwijsaanbod aan de groep van de afwezige collega. Daarnaast wordt bijvoorbeeld gekeken of (parttime) collega's bereid zijn extra te komen werken of dat een onderwijsassistente de groep overneemt onder verantwoordelijkheid van en met ondersteuning van aanwezige leerkrachten. Mogelijk worden de kinderen over meerdere groepen verdeeld met eigen werk. Enkel in het uiterste geval nemen we het besluit om een groep thuis te laten.

We hebben e.e.a. uitgewerkt in onderstaande richtlijnen:

- De leerlingen van de groep van de afwezige leerkracht worden de betreffende eerste dag binnen de school opgevangen door een andere collega of worden opgesplitst.
- Iedere leerkracht zorgt ervoor dat er een mapje (digitaal materiaal) klaar ligt zodat leerlingen de eerste dag op school aan het werk kunnen en eventueel ook thuis aan het werk kunnen.
- Indien in de loop van de dag blijkt dat de afwezigheid langer duurt worden de ouders/verzorgers middels ISY in kennis gesteld dat de leerlingen van een volgende groep de volgende dag thuis moeten blijven. Omdat we de vervanging roulerend invullen met eigen onderwijzend personeel uit een andere groep, maken we ook gebruik van een roulerend rooster waarbij steeds een andere groep thuis blijft.
- Voor die ouders/verzorgers die geen opvang kunnen regelen, biedt de school altijd de mogelijkheid tot opvang op school. Dat betekent niet dat de leerlingen lessen volgen, maar er wordt gekeken bij welke andere groepen de leerlingen aan kunnen sluiten.
- Mocht blijken dat vervanging alsnog geregeld kan worden, dan worden de betreffende ouders/verzorgers hiervan via ISY op de hoogte gebracht en komen alle leerlingen de daarop volgende dag weer naar school.

Berichtgeving via ISY geldt ook als de afwezige leerkracht gemeld heeft dat het werk weer hervat kan worden.

Volledigheidshalve is een actueel overzicht van richtlijnen c.q. protocol geplaatst op de boekenplank onder ISY.

2.3 Aanbod voor het jonge kind

Onze school heeft extra aanbod voor het jonge kind: *Kinderopvang en voor- en vroegschoolse educatie (VVE) / peuteropvang*. We werken samen met een kinderopvangorganisatie in de buurt. Met *MIK, locatie het Boemeltje en Kidshöfke en Allerleefste*.

Binnen het gebouw van OBS de Wissel werken we samen met onze kindpartner MIK-PIW toe naar een doorgaande leerlijn van 2 jaar tot 12 jaar. In onze basisschool is ook VVE*-peuteropvang 't Boemeltje gevestigd. Wij zien het als onze taak om de kinderen die binnen de peuteropvang een VVE-indicatie hebben, ook in de groepen 1/2 die aandacht en begeleiding te geven die nodig is voor hun optimale ontwikkeling. Hierbij kijken we wel voor dat een leerling bij ons op school wordt ingeschreven of wij als school tegemoet kunnen komen aan de ontwikkelbehoeften van het kind.

**VVE, het doel is om peuters met een mogelijke (taal) achterstand, ook wel "doelgroepkinderen" genoemd, beter voor te bereiden op de basisschool en er voor te zorgen dat kleuters zonder achterstand naar groep 3 kunnen.*

Voor uitgebreide informatie m.b.t. zie het aannamebeleid van stichting Kindante: [aanmelden-schorsen-verwijderen](#)

2.4 Kwaliteitszorg en schoolplan

Wat is kwaliteitszorg?

Scholen hebben een plan om de kwaliteit van hun onderwijs te verbeteren. Dit plan helpt de scholen om onderwijs te bieden waar iedereen tevreden over is. Kwaliteitszorg gaat over de manier waarop de doelen in het plan worden bereikt.

Doelen schoolplan

Binnen stichting Kindante werken we middels een koersplan waarin de doelen voor de komende twee schooljaren staan beschreven. Dit plan vormt de basis voor de kwaliteitszorg en beschrijft de doelen en ambities van de school voor de schooljaren 23-24 en 24-25. Deze doelen en ambities zijn direct verbonden aan de strategische koers van Kindante, zie [Strategie - Kindante](#)

De speerpunten vanuit het koersplan van OBS de Wissel voor het schooljaar 2024-2025:

- In beeld krijgen en versterken kwaliteit van onderwijs en kwaliteitszorg
- Bevorderen vitaliteit teamleden en versterken eigenaarschap

Hoe bereiken we deze doelen?

Twee keer per jaar kijken we terug naar de bereikte doelen binnen de gestelde ambities zoals opgenomen in het koersplan. We kijken dan naar de realisatie op gebied van onderwijskundige ontwikkeling en kwaliteit, passend onderwijs, opbrengsten, ontwikkelingen leerlingenaantallen, personeel en organisatie en financiën en huisvesting.

De groepsopbrengsten worden door de groepsleerkrachten geanalyseerd en jaarlijks twee maal besproken tijdens groepsbesprekingen met de intern begeleider. Daarnaast maakt de Intern begeleider een schoolanalyse (midden en eind-)opbrengsten dat uitgebreid besproken wordt met het MT, het team en de MR.

Deze evaluatie leidt tot het (her)formuleren van verdieping van reeds gestelde doelen of aanvullende doelen voor het nieuwe schooljaar; wederom binnen de gestelde ambities binnen het vigerend koersplan. Voortschrijdend inzicht en maatschappelijke ontwikkelingen hebben invloed op deze keuzes.

Tijdens studiedagen wordt ingezoomd op onderwerpen die opgenomen zijn in deze zogenaamde ambitiedoelen.

Op stichtingsniveau wordt jaarlijks een schoolontwikkelgesprek georganiseerd waarbij naast CvB vertegenwoordigers van RVE BURO betrokken zijn. Het schoolontwikkelgesprek heeft tot doel de ontwikkeling van de school in beeld te brengen, te volgen en te verstevigen. Dit wordt opgenomen in een managementafspraken die jaarlijks geëvalueerd wordt met vertegenwoordigers van het team. Schoolontwikkeling is een integraal verhaal. Het gaat om:

- werken aan professionele ontwikkeling van medewerkers;
- het realiseren van een kwalitatief sterk ontwikkelingsaanbod dat passend is voor individuele leerlingen in samenwerking met kindpartners en jeugdzorg;
- het borgen van de kwaliteit van in te zetten financiële middelen, formatie en vastgoed;
- het gericht werken aan vitaliteit;
- het verbinden van de school en de maatschappelijke omgeving;
- het vormgeven van de formele opdrachten die vanuit de verschillende overheden (rijk, gemeente, samenwerkingsverband) aan de verantwoordelijkheid van scholen wordt toebedeeld.

Tot slot is de MR de formele gesprekspartner op school om samen met de directie en het team te werken aan onze doelen en deze kritisch te volgen, te bespreken.

3 Ondersteuning en veiligheid

3.1 Extra ondersteuning van leerlingen

Wat is het Schoolondersteuningsprofiel?

Soms hebben leerlingen extra ondersteuning nodig. In het schoolondersteuningsprofiel staat welke extra ondersteuning de school biedt. Ook staat hier welke doelen en wensen de school heeft voor de toekomst. En hoe de school contact heeft met de ouders over de ondersteuning. Het schoolondersteuningsprofiel wordt opgesteld samen met leraren, de schoolleiding en het bestuur.

Wij bieden onderwijs aan alle kinderen in de leeftijdsgroep 4 t/m 12 jaar.

Basisondersteuning bieden we intern standaard t/m niveau 2 (onderwijs en ondersteuning in de groep); vanaf niveau 3 t/m 4 is dit ook het geval + specifieke ondersteuning; hierbij wordt ondersteuning geboden op school door interne deskundigen en vanaf niveau 4 door externe specialisten.

Basisondersteuning omvat 4 ankerpunten t.w.

1. Kwaliteitsstandaard
2. Planmatig en handelingsgericht werken
3. Specifieke ondersteuning
4. Ondersteuningsstructuur

De kwaliteitsstandaard wordt uitgedrukt in het arrangement o.b.v. het vigerende toezichtkader van de Inspectie (d.d. 15-09-2020)

Ambities en ontwikkeldoelen (SOP 2023) - nieuw SOP wordt in 2024-2025 vastgesteld

- Visie en koers uitzetten t.a.v. executieve functies
- Kwaliteitszorg waarborgen. Speciale aandacht voor niveau 3
- Implementatie, borging en verdieping rekenen via Snappet in de groepen 3 t/m 8 i.c.m. handelend rekenen vanuit de methodiek 'Met Sprongen Vooruit' en onderzoek naar nieuwe rekenmethode
- Visie en koers bepalen omtrent digitale geletterdheid en burgerschap
- Herijken beleid op sociaal emotionele ontwikkeling



Toekomstig aanbod aan extra ondersteuning

In ons schoolondersteuningsprofiel (SOP) (nieuwe versie in ontwikkeling) staan de ambities die wij hebben om de komende jaren zo optimaal mogelijk aan te kunnen sluiten bij de ondersteuningsbehoefte van onze leerlingen.

Voor nu verwijzen wij naar het SOP van 2023.

Gediplomeerde specialisten op school

Taal en rekenen

Welke specialisten zijn werkzaam binnen dit aandachtsgebied?

- Intern begeleider
- Rekenspecialist
- Specialist meer- en hoogbegaafdheid

Onze eerste prioriteit is het goed bemensen van de groepen zodat het onderwijsproces zo optimaal mogelijk kan worden bewaakt. Daarnaast krijgen de leerkrachten met een specialisatie de ruimte om via collegiale consultatie, observaties in andere groepen de collega's te ondersteunen. Daarnaast kunnen we indien we hulpvragen hebben t.a.v. dyslexie, meer- en hoogbegaafdheid, taal/lezen ondersteuning vragen van collega's uit ons cluster Stratosferos maar ook kunnen we de hulp inschakelen van de schoolmaatschappelijk werkster of Kindante Kwadrant als we handelingsverleggen zijn.

Sociaal-emotioneel

Welke specialisten zijn werkzaam binnen dit aandachtsgebied?

- Gedragsspecialist
- Intern begeleider

Binnen het team van de Wissel hebben we een leerkracht die momenteel de opleiding tot gedragsspecialist volgt en deze in schooljaar 2024-2025 zal afronden. Waar mogelijk binnen de formatie zal de betreffende collega als gedragsspecialist ingezet worden.

Gedrag, werkhouding en taakaanpak

Welke specialisten zijn werkzaam binnen dit aandachtsgebied?

- Rots & Water trainers

Rots & Water trainers bevorderen een positieve ontwikkeling van sociale en emotionele competenties en het voorkomen en/of verminderen van problemen op het intrapersonlijke domein (hoe zien leerlingen zichzelf) en het interpersoonlijke domein (hoe gaan leerlingen met elkaar om) bij kinderen en jongeren. Alle groepen volgen daartoe jaarlijks via een programma deze training.

Motorische en lichamelijke ontwikkeling

Welke specialisten zijn werkzaam binnen dit aandachtsgebied?

- Coördinator gezonde school en bewegingscoördinator

Alle facetten die met gezonde school en beweging te maken hebben - bewegingsonderwijs, contactpersoon Ecsplora, coördinatie activiteiten vanuit Ecsplora, buitenlessen, ondersteuning vanuit ergotherapie, gezond eten - worden uitgevoerd en gecoördineerd door deze specialist tezamen met het gehele team.

Medisch handelen en persoonlijke verzorging

Er zijn voor dit aandachtsgebied geen gediplomeerde specialisten aanwezig

Binnen ons team zijn meerdere collega's geschoolde BHV-ers.

3.2 Veiligheid op school

Anti-pestprogramma

Op de Wissel vinden we het uitermate belangrijk dat de aanpak rondom pesten een preventieve aanpak is. Voorkomen is zoveel beter dan genezen. Daarom hebben wij onze aanpak schoolbreed op dezelfde manier georganiseerd. We gaan hierbij niet uit van het individuele kind, maar van de kracht van de socialisering van de groep. Een sociaal sterke groep maakt pesten vrijwel onmogelijk. Dit realiseren we door de onrechtvaardigheid binnen het hebben van conflicten op te heffen. Voor ieder kind en voor iedere medewerker op de Wissel, gelden dezelfde regels, dezelfde normen en dezelfde manier van straffen en belonen. We gaan op zoek naar patronen in het gedrag van kinderen en proberen deze op een juiste manier te doorbreken. Uiteraard in samenspraak met ouders, maar ook met onze externe partners als de bijvoorbeeld de BSO (buitenschoolse opvang).

Op de Wissel hanteren we 3 belangrijke regels met betrekking tot omgaan met elkaar:

1. We gaan op een prettige manier met elkaar om.
2. We gaan op een correcte manier met elkaar om.
3. Iedereen heeft een actieve rol bij het verbeteren van de omgang met elkaar.

Sociale en fysieke veiligheid

Onze school monitort de sociale veiligheidsbeleving van leerlingen. We nemen een vragenlijst af via Enquêtetool van Vensters. Scholen moeten ervoor zorgen dat de Onderwijsinspectie de jaarlijkse monitorgegevens (Monitor Sociale Veiligheid = MSV) ontvangt. Het gaat daarbij om het gemiddelde beeld van een school. Dit is vastgelegd in de Wet sociale veiligheid.

Onze school gebruikt voor deze jaarlijkse monitoring IEP - Vensters-Scholen in Kaart.

Wij willen een sociaal veilige school zijn voor alle onze leerlingen, personeel en ouders. Om een veilig klimaat te waarborgen voor onze leerlingen werken wij met de effectieve conflictantering.

Naast de drie belangrijke regels, is er sprake van afstemming binnen de vormen die we gebruiken om te komen tot een sociaal sterke groep. We willen de groep nadrukkelijk socialiseren, zodat het individuele kind graag bij de groep wil horen en geen noodzaak ziet om te pesten. We gaan op zoek naar patronen in gedrag door middel van het logboek. Het ruziegesprek helpt om via een vaste vorm ruzies snel en concreet op te lossen, het verbeterbord en de gouden doos helpen om de gedragsregels te verbeteren, de conflictleerkracht is er om op toe te zien dat de regels nageleefd worden.

Daarnaast versterken wij onze preventieve aanpak door in elke groep, elke week een sociokring te organiseren. Dit gebeurt overal op dezelfde manier en nagenoeg hetzelfde tijdstip. Hierin worden kinderen nadrukkelijk uitgenodigd om de omgang met elkaar te bespreken en te verbeteren. Onderwerpen die aan bod komen, worden gehaald uit de dagelijkse observaties van de leerkracht, de inbreng van de kinderen, of die methode gerelateerd zijn. Om de sociaal-emotionele ontwikkeling van onze leerlingen genormeerd te blijven volgen, hebben we de keuze gemaakt om iedereen te volgen via het LOVS van IEP. Voor de kleuters is het leerlingvolgsysteem m.b.t. sociaal-emotionele ontwikkeling opgenomen in het Digikeuzebord.

Anti-pestcoördinator, contactpersoon en/of vertrouwenspersoon

Ouders worden geïnformeerd op de volgende manieren:

Functie	Naam	E-mailadres
Vertrouwenspersoon	Mevr. Nienke Zijlstra	n.zijlstra@kindante.nl
Vertrouwenspersoon	Mevr. Regina Waelen	r.waelen@kindante.nl

4 Handige informatie voor ouders

4.1 Hoe ouders worden betrokken

Wij hechten veel waarde aan de samenwerking met ouders. Ouders kunnen van ons verwachten dat we voor ieder kind een boeiende en veilige leeromgeving creëren waarin we kinderen uitdagen om zelf initiatief te nemen en eigenaar te zijn van hun eigen ontwikkeling. Wij ondersteunen en begeleiden de leerlingen daarin.

Van de ouders verwachten wij dat ze vertrouwen hebben, dat we ons uiterste best doen onze leerlingen zo adequaat en zorgvuldig mogelijk te begeleiden in hun ontwikkeling. Ook verwachten wij dat ouders bij vragen of opmerkingen, deze ventileren bij de leerkracht, intern begeleider of directie (in die volgorde).

We willen gaan werken met een werkgroep ouderbetrokkenheid, bestaande uit directie, leerkrachten en ouders. Deze werkgroep initieert waar mogelijk activiteiten die een positieve bijdrage leveren aan het vergroten van de ouderbetrokkenheid. Daarnaast is er het plan om in schooljaar 2024-2025 het organiseren van ouderpanels weer op te pakken. Het doel is om over diverse onderwerpen, aangedragen door zowel ouders als collega's, met elkaar het gesprek aan te gaan. Doel is het onderwijs en de organisatie daaromtrent te veranderen, te verbeteren en waar nodig te vernieuwen in het belang van ontwikkeling van leerlingen.

Communicatie met ouders

Ouders worden geïnformeerd op de volgende manieren:

Samen met de Medezeggenschapsraad (MR) en oudervereniging (OV) dragen wij zorg voor een duidelijke en transparante communicatie over leer- en werkomgeving van uw kind.

Alle communicatie verloopt via ISY.

We beschouwen het hanteren van goede communicatievormen, een respectvolle omgang met elkaar binnen alle geledingen van de school als een absolute voorwaarde om met elkaar te kunnen samenwerken. Niet alleen je eigen mening naar voren willen brengen, maar ook luisteren en respect tonen voor de ander, zijn onze normen en waarden, die wij hanteren en onze kinderen willen bijbrengen.

Op basis van toets- en observatiegegevens rapporteren we de ouders over de vorderingen van hun kind. Minimaal driemaal per jaar vinden oudergesprekken (inclusief kennismakingsgesprek) plaats. We willen ouders actief betrekken bij het onderwijsleerproces. We willen ouders inzicht geven vanuit open communicatie en ze daardoor betrekken bij de ontwikkeling en eventuele begeleiding van hun kind. Ouders kennen hun kind immers het best. Vanuit een stevige relatie tussen ouder en school ontstaat een positief effect op de leerprocessen van de kinderen. Beiden werken vanuit dezelfde visie en vertrouwen is de basis. De rapportages en oudergesprekken gaan over de voortgang en ontwikkeling van het kind op sociaal emotioneel gebied en didactisch gebied.

De inhoud van de gesprekken is de bespreking van de ontwikkeling van het kind door de leerkracht. Dit gebeurt steeds meer in samenspraak met en betrokkenheid van de leerling en de ouder. Samen wordt gekeken naar de ontwikkeling van afgelopen periode en wordt er vooruitgekeken naar toekomstige doelstellingen en perspectieven

De inhoud van de oudergesprekken is passend bij de periode van het jaar. Ook per jaargroep kan de inhoud van het ouder-kind-gesprek verschillen omdat we willen inspelen op de speerpunten die op dat moment van belang zijn voor de ontwikkelingsvoortgang van het kind.

De leerlingen van groep 3 tot en met 8 ontvangen tweemaal per jaar een rapport. De leerlingen van groep 1 en 2 ontvangen een rapportagekaart bij de overgang van groep 2 naar groep 3. Als er vragen of opmerkingen zijn met betrekking tot (de ontwikkeling) van het kind kan de ouder te allen tijde met de groepsleerkracht een afspraak maken. Dat kan bij voorkeur via mail of mondeling aan het einde van de schooldag.

Onze school wil graag alle ouders goed informeren over hun kind(eren). Ouders hebben recht op informatie over hun kind op school; dat is ook het uitgangspunt van onze school. Dit geldt ook voor ouders die gescheiden zijn. Welke informatie beide ouders ontvangen is afhankelijk van de wettelijke hoedanigheid waarin de ouders verkeren. Op de website van Kindante (www.kindante.nl) treft u de volledige informatie aan over dit onderwerp.

Klachtenregeling

In het kader van de Kwaliteitswet heeft stichting Kindante een klachtenregeling vastgesteld, die te vinden is op de website van Kindante. <https://kindante.nl/documenten/>

Veruit de meeste klachten over de dagelijkse gang van zaken in de school zullen in onderling overleg tussen ouders, leerlingen, personeel en schoolleiding op een juiste wijze kunnen worden afgehandeld. Over het algemeen is het wenselijk dat men een probleem eerst bespreekt met de eigen leerkracht. Als dit niet mogelijk is of onvoldoende oplossing heeft gegeven, is een gesprek met de directie bij voorkeur de volgende stap. Indien dat echter, gelet op de aard van de klacht, niet mogelijk is of indien de afhandeling niet naar tevredenheid heeft plaatsgevonden, kan met een beroep doen op de klachtenregeling. Dit houdt in dat men de klacht in eerste instantie ter sprake kan brengen bij de schoolcontactpersoon op school.

Schoolcontactpersoon

Bij de schoolcontactpersonen Regina Waelen (r.waelen@kindante.nl) en Ninée Verwer (n.verwer@kindante.nl) kan men terecht met een klacht. De schoolcontactpersoon is degene die u de weg kan wijzen bij klachten. De schoolcontactpersoon is op de hoogte van de mogelijke stappen die ondernomen kunnen worden om de ouder of leerling met een klacht te ondersteunen bij het zoeken naar een oplossing.

Ouderinspraak

Bij vragen of voor onafhankelijk advies kunt u terecht bij Ouders & Onderwijs .

Ouderinspraak

Inspraak van ouders wordt op onze school op de volgende manier georganiseerd:

- Medezeggenschapsraad
- Oudervereniging
- Ouderpanel

Ouders worden op onze school bij de volgende activiteiten ingezet:

Bij uitstapjes met groepen, diverse activiteiten georganiseerd door leerkrachten en activiteiten georganiseerd door de oudervereniging wordt er een beroep gedaan op (groot)ouder(s)/verzorger(s) om op school te komen ondersteunen.

4.2 Vrijwillige ouderbijdrage

Wat is de vrijwillige ouderbijdrage?

Scholen mogen ouders een bijdrage vragen in de kosten. Deze bijdrage is voor activiteiten buiten de lesactiviteiten om. De bijdrage is vrijwillig. Dit betekent dat kinderen van ouders die dit niet kunnen of willen betalen, alsnog mee mogen doen met de activiteiten. De Medezeggenschapsraad heeft ingestemd met deze vrijwillige bijdrage.

Wij vragen een vrijwillige ouderbijdrage van € 15,00. Daarvan bekostigen we:

- Kerst
- Sinterklaas
- feesten en vieringen

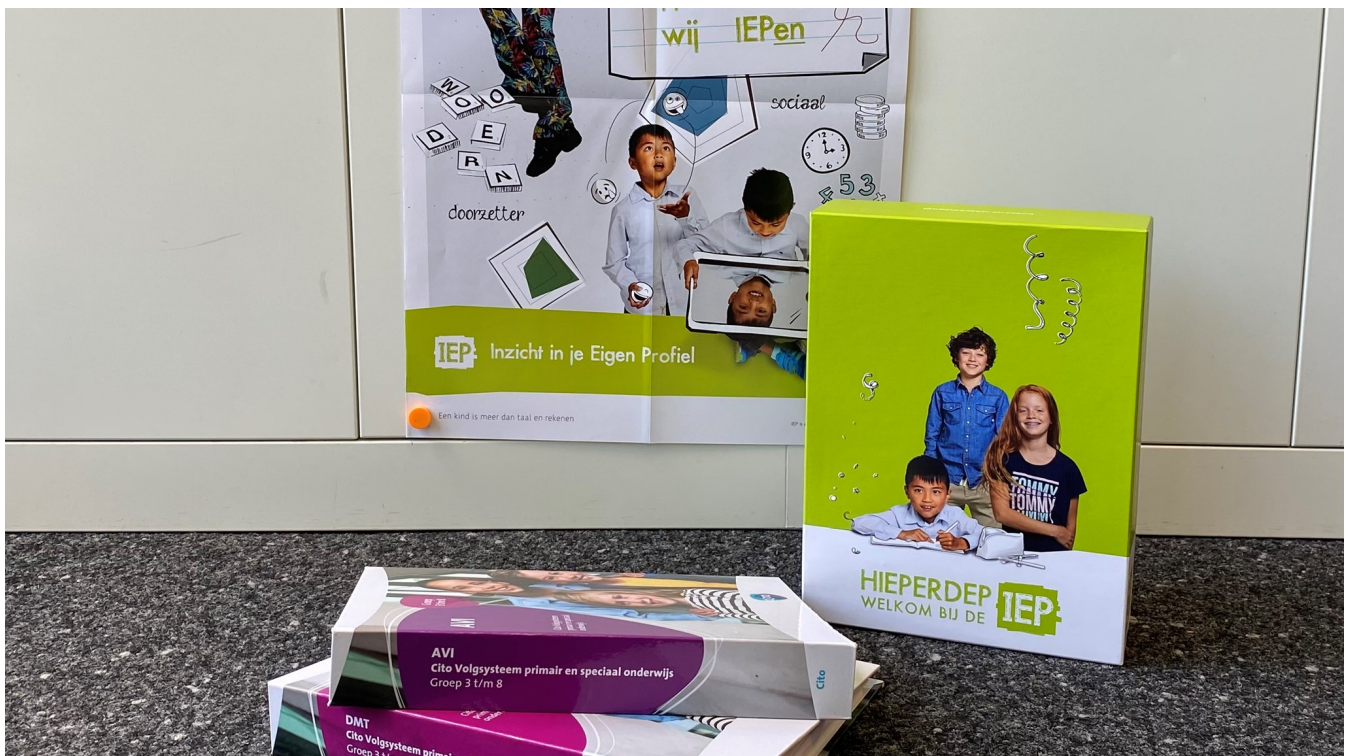
Er zijn overige vrijwillige schoolkosten. Hieruit worden de volgende activiteiten bekostigd:

Jaarlijks organiseren we een schoolreisje (alle groepen) en/of schoolkamp (afcheid groep 8); de kosten worden verhaald op de ouder(s)/verzorger(s), rekening houdend met onderstaande wet- en regelgeving.

Iedere school mag een vrijwillige ouderbijdrage vragen voor extra activiteiten en andere, niet tot het onderwijs behorende zaken. De wettelijke bepalingen rond de vrijwillige ouderbijdrage zijn vereenvoudigd. Het is niet meer verplicht een overeenkomst met ouders over deze ouderbijdrage te sluiten en een model van een dergelijke overeenkomst op te nemen in de schoolgids.

De toelating van leerlingen tot deze extra activiteiten mag echter niet afhankelijk worden gesteld van het betalen van de ouderbijdrage. Basisscholen mogen derhalve geen enkel kind meer uitsluiten van activiteiten die de school organiseert. Ook als de vrijwillige ouderbijdrage niet is voldaan. De PO-raad heeft dit vastgelegd in een nieuwe richtlijn waarin de volgende afspraken zijn opgenomen:

- Er is geen drempel voor ouders om hun kind in te schrijven,
- De ouderbijdrage is altijd vrijwillig,
- Basisscholen communiceren duidelijk aan ouders dat de bijdrage vrijwillig is,
- De medezeggenschapsraad stemt altijd in met de hoogte en besteding van de vrijwillige ouderbijdrage. Ook als ouders de bijdrage via bijvoorbeeld een oudervereniging betalen,
- Er is geen maximum aan de ouderbijdrage gesteld, omdat er dan ook geen norm ontstaat.



4.3 Ziek melden en verlof aanvragen

Over schoolverzuim

Scholen zijn verplicht om ongeoorloofd schoolverzuim te melden bij de leerplichtambtenaar. Ongeoorloofd schoolverzuim betekent dat een leerling afwezig is van school zonder een geldige reden, en zonder toestemming van de school of leerplichtambtenaar.

Soms kan een leerling niet naar school en is er sprake van geoorloofd schoolverzuim. Dat betekent dat een leerling afwezig is van school met een geldige reden, en met toestemming van de school of leerplichtambtenaar. Op de website van de Rijksoverheid (www.rijksoverheid.nl) staat wanneer er sprake is van geoorloofd verzuim. Is het niet mogelijk om tijdens de schoolvakanties op vakantie te gaan? Vraag in uitzonderlijke gevallen toestemming bij de schoolleiding voor verlof buiten de schoolvakanties. Ga voor meer informatie naar: <https://www.rijksoverheid.nl/onderwerpen/leerplicht/vraag-en-antwoord/leerplicht-schoolvakanties>.

Op deze manier meldt u uw kind ziek:

Als uw kind ziek is, verwachten wij voor 8.30 uur een berichtje te ontvangen via ISY.

Het is ook mogelijk om een broertje of zusje een briefje mee te geven. Is er geen bericht ontvangen, dan zal school contact met u opnemen. De voornaamste reden voor deze handelwijze is het voorkomen van onduidelijkheid over waar uw kind op dat moment is. Ook in geval van andere dringende redenen voor afwezigheid (bijv. huisarts) verwachten wij vooraf tijdig een afmelding via ISY.

Wanneer een leerling ziek wordt op school, nemen we telefonisch contact op met de ouders met het verzoek het kind op te halen. Lukt het niet om contact te krijgen dan bellen we iemand anders van de telefoonlijst (opa-oma-oppas).

Om bereikbaar te zijn, vragen wij u bij de start van het schooljaar de meest recente telefoonnummers door te geven aan de leerkracht via de lijst die u daarvoor mee naar huis krijgt.

Wijzigingen van contactgegevens **moeten** ook doorgegeven worden in de registratiegegevens in ISY.

Op deze manier vraagt u verlof aan voor uw kind:

In geval van gewichtige omstandigheden kan verlof worden verleend.

Ouders moeten hiervoor een **schriftelijke** aanvraag indienen bij de directeur van de school. Onder gewichtige omstandigheden worden omstandigheden verstaan waarop leerling en ouders geen invloed hebben. Een **schriftelijke** aanvraag geldt ook voor extra vakantieverlof. Bij extra vakantieverlof worden de persoonlijke omstandigheden altijd meegewogen naast de wettelijke bepalingen.

Kortdurende afwezigheid vanwege bezoek aan (tand)arts of specialisten kan aangevraagd worden via ISY. Hierbij verwachten we dat zoveel mogelijk van deze afspraken buiten lestijden worden gepland.

4.4 Toelatingsbeleid

Voor dit onderwerp wordt verwezen naar de site van stichting Kindante <https://kindante.nl/documenten/>

4.5 ISY informatie / ouders als educatieve partners

Om alle ouders/verzorgers goed te informeren maken we gebruik van de Boekenplank onder ISY.

Daarnaast geven we informatie die van belang is om te weten voor nieuwe ouders/verzorgers door via onze website.

Tot slot herhalen we hier nog eens dat op de website van Kindante heel veel informatie beschikbaar is welke we eerder een plek gaven binnen de schoolgids. Deze informatie wordt op de website steeds up-to-date gehouden.

Website Kindante:<https://kindante.nl/documenten/>

Privacy/AVG - zie:<https://www.kindante.nl/privacy-policy/>

Op basis van toets- en observatiegegevens rapporteren we de ouders over de vorderingen van hun kind. Minimaal driemaal per jaar vinden oudergesprekken (inclusief kennismakingsgesprek) plaats. We willen ouders actief betrekken bij het onderwijsleerproces. We willen ouders inzicht geven vanuit open communicatie en ze daardoor betrekken bij de ontwikkeling en eventuele begeleiding van hun kind.

Ouders kennen hun kind immers het best. Vanuit een stevige relatie tussen ouder en school ontstaat een positief effect op de leerprocessen van de kinderen. Beiden werken vanuit dezelfde visie en vertrouwen is de basis. De rapportages en oudergesprekken gaan over de voortgang en ontwikkeling van het kind op sociaal emotioneel gebied en didactisch gebied. De inhoud van de gesprekken is de bespreking van de ontwikkeling van het kind door de leerkracht. Dit gebeurt steeds meer in samenspraak met en betrokkenheid van de leerling en de ouder. Samen wordt gekeken naar de ontwikkeling van afgelopen periode en wordt er vooruitgekeken naar toekomstige doelstellingen en perspectieven.

Als er vragen of opmerkingen zijn met betrekking tot (de ontwikkeling) van het kind kan de ouder te allen tijde met de groepsleerkracht een afspraak maken. Dat kan bij voorkeur via mail of mondeling aan het einde van de schooldag. Soms komt het voor dat de school ouders adviseert om het kind een bepaalde groep over te laten doen (doubleren). Het kind heeft het dan nodig om de aangeboden leerstof van dat schooljaar nog eens als herhaling te krijgen. Natuurlijk is doubleren geen besluit dat de school alleen neemt. Bij deze beslissing zijn de leerkracht, intern begeleider en uiteraard ook de ouders betrokken.

Ontwikkelingsperspectief: Sommige leerlingen hebben moeite zich de aangeboden leerstof eigen te maken binnen de gestelde tijd en op het verwachte niveau. Als het beoogde effect van gedane interventies achterwege blijft, kan het de vraag zijn of een leerling wel in staat is om het eindniveau van de basisschool te bereiken. In dat geval kan er vanaf groep 6 een ontwikkelingsperspectief worden opgesteld. In het ontwikkelingsperspectief staat het gepaste uitstroomniveau en de te behalen tussendoelen beschreven die gehaald moeten worden om dat uitstroomniveau te realiseren. Tijdens de evaluatiemomenten kan dit perspectief voortdurend worden bijgesteld. Met het ontwikkelingsperspectief ontstaat er een betere afstemming met de leerling en zijn ouders over het einddoel dat de school met deze leerling wil bereiken. Aan de hand van het ontwikkelingsperspectief kan de leerling langs eigen leerlijnen verder werken waardoor de aansluiting met passend vervolgonderwijs beter wordt.

5 Ontwikkeling en resultaten

5.1 Tussentijdse toetsen

Iedere basisschool volgt nauwkeurig de ontwikkeling van leerlingen. Wij volgen onze leerlingen ook aan de hand van methode afhankelijke toetsen (toetsen die horen bij de methode). We passen de normering van de methode toe. De toets sluit een hoeveelheid leerstof af en geeft aan of de leerling zich de stof eigen heeft gemaakt en kan toepassen. Ook is het een richtlijn voor de leerkracht of de manier en aanbod van de geboden lessen aansluit bij de leerlingen. Ook gebruiken we methodeonafhankelijke toetsen (IEP-LOVS). Bij IEP wordt hoofd (cognitie), hart en handen (sociaal emotioneel) in beeld gebracht. Dit wordt voor leerlingen en ouders in kaart gebracht door middel van een talentenkaart. Deze laat zien welke groei een leerling ten opzichte van zichzelf heeft gemaakt en welke doelen er beheerst worden en waar ontwikkeling nodig is en waar dus door de leerling aan gewerkt kan worden.

De IEP- toetsen zijn landelijk genormeerde toetsen en worden 2x per jaar afgenomen in groep 3 t/m 8. De leerlingen worden getoetst op spelling/taalverzorging, rekenen, lezen/begrijpend lezen. Voor technisch lezen nemen we de DMT en AVI af. Het IEP LVS bevat toetsen en meetinstrumenten, zoals hierboven al aangegeven, die verder kijken dan taal en rekenen: leeraanpak, sociaal-emotionele ontwikkeling en creatief vermogen. Leerlingen vullen deze onderdelen zelf in en ouders krijgen een beeld van wat hun kind weet, maakt en hoe het kind zich voelt, oftewel een compleet kindbeeld. IEP staat namelijk voor Inzicht Eigen Profiel. Dit past bij onze visie om naar de ontwikkeling en groei van het totale individuele kind te kijken.

Het resultaat op elke toets in het IEP lvs wordt uitgedrukt in een behaald niveau en ontwikkelscore. In de groepen 3 t/m 6 geeft de toets aan of de leerling het niveau van de toets gehaald heeft, bv 4b. Vanaf eind groep 6 wordt het behaalde referentieniveau genoemd, 1F2F taalverzorging, lezen1S rekenen. Voor de ontwikkelscore geldt bij alle vaardigheden: bij een score van 60 heeft de leerling 1f behaald en bij een ontwikkelscore van 80 heeft de leerling 2F/1S behaald. U wordt minimaal driemaal per jaar geïnformeerd over de voortgang tijdens de oudergesprekken. Hiervoor krijgt u een uitnodiging via ISY.

IEP toetsen voor de vaardigheden rekenen, taalverzorging/ spelling, lezen/begrijpend lezen zijn als volgt ingedeeld:

- 3a toetst de doelen van medio groep 3, 3b toetst de doelen van eind groep 3.
- 4a toetst de doelen van medio groep 4, 4b toetst de doelen van eind groep 4
- 5a toetst de doelen van medio groep 5, 5b toetst de doelen van eind groep 5.
- 6a toetst de doelen van medio groep 6, 6b -<1F-1F toetst de doelen van eind groep 6.
- Vanaf eind groep 6 toetsen we doelen als <1F-1F, <1F-1F-2F/1S, 1F-2F/1S, 2F-3F.

Als het kind de doelen nog niet behaald heeft staat er "op weg naar". Aan de ontwikkelpunten is te zien in hoeverre de doelen behaald zijn. Voor taal en rekenen worden resultaten vanaf leerjaar 6 uitgedrukt in referentieniveaus (1F, 1S en 2F). De referentieniveaus geven aan wat de leerling moet kennen en kunnen op het gebied van taal en rekenen op belangrijke momenten in zijn schoolloopbaan. De bedoeling van het meten van de referentieniveaus is het verbeteren van de taal- en rekenvaardigheden van leerlingen. Ook zorgen ze voor een betere aansluiting tussen het taal- en rekenonderwijs in de verschillende onderwijssectoren (po, vo en mbo) omdat ze op al die niveaus gemeten worden. Het doel is dat leerlingen aan het eind van de basisschool 1 F beheersen en er wordt gestreefd naar het hogere niveau 1S en 2F.

In februari wordt in groep 8 de doorstroomtoets afgenomen. Deze eindtoets (ook een IEP-toets) geeft een bevestiging van de keuze van het juiste brugklatype. De andere functie van deze toets is het verschaffen van informatie over de onderwijsresultaten. De uitkomsten worden gebruikt bij de verdere ontwikkeling van onze school en veranderingen c.q. verbeteringen worden opgenomen in het schoolplan

De inhoud van de doorstroomtoets is gebaseerd op algemeen aanvaarde doelstellingen op het gebied van lezen, taalverzorging en rekenen. In de opgaven gaat het vooral om inzicht, kennis en de toepassing van kennis.

Voor meer informatie omtrent het leerlingvolgsysteem van IEP, [Ouderpresentatie-IEP-Leerlingvolgsysteem_oktober-2023.pptx \(live.com\)](#)

In de groepen 1 en 2 werken we met het leerlingvolgsysteem (LVS) van het Digikeuzebord om de ontwikkeling van uw kind te volgen en in beeld te brengen.

Het LVS maakt de belangrijkste ontwikkelingsdoelen binnen de verschillende leerlijnen inzichtelijk. Aan de hand van deze ontwikkelingsdoelen observeren de leerkrachten, op zowel geplande als niet geplande momenten, de ontwikkeling van uw kind.

Hieronder volgt een toelichting op de leerlijnen zoals die op in het portfolio genoemd staan van rekenen, taal, sociaal emotioneel en motoriek.

Rekenen

- Getallen

- Meten
- Meetkunde

Taal

- Mondelinge taal
- Auditieve waarneming
- Beginnende geletterdheid

Sociaal emotioneel

- Zelfbeeld
- Sociaal gedrag
- Zelfstandigheid.

Werkhouding en concentratie

Deze leerlijn stimuleert kinderen om de instructie goed op zich te nemen zodat ze een actieve houding kunnen aannemen bij de activiteiten. Kinderen hebben plezier in de taak en leren de taak afmaken. Leren kritisch te kijken naar hun eigen werk, voelen zich verantwoordelijk voor hun eigen taak. Kinderen kunnen omgaan met uitgestelde aandacht.

Motoriek

- Fijne motoriek
- Grove motoriek

De bovenstaande doelen staan helemaal uitgeschreven op de site van het [SLO](#).



5.2 Resultaten eindtoets

Wat is de eindtoets?

Let op: In schooljaar 2023-2024 is de eindtoets vervangen door de doorstroomtoets. Op dit moment zie je nog de resultaten van de eindtoets van 2023. De resultaten van de doorstroomtoets van 2024 zijn na de zomer voor het eerst zichtbaar. Dit is in lijn met de beoordeling van de Inspectie van het Onderwijs. Kijk voor meer informatie op de [website van de inspectie](#).

Tot en met schooljaar 2022-2023 maken alle leerlingen aan het eind van de basisschool een eindtoets. Dit is verplicht. Met de eindtoets kunnen leerlingen laten zien wat ze op de basisschool hebben geleerd. De leerkracht geeft de leerling een advies voor het onderwijsniveau in het voortgezet onderwijs. Scoort de leerling op de toets beter dan het advies van de leerkracht? Dan moet de school het advies heroverwegen. Bij een lagere score hoeft dit niet. De eindtoets is geen examen, leerlingen kunnen niet slagen of zakken.

Referentieniveaus

De Inspectie van het Onderwijs controleert of het onderwijs op scholen van voldoende niveau is. De eindtoetsresultaten van de leerlingen spelen een belangrijke rol bij deze controle. Vanaf 1 augustus 2020 gebruikt de inspectie referentieniveaus om te bepalen of een school voldoende of onvoldoende presteert.

Wat zijn referentieniveaus?

Een eindtoets meet voor de onderdelen Nederlandse taal en rekenen:

- Hoeveel procent van de leerlingen met de eindtoets het basisniveau heeft gehaald (dit wordt ook wel het fundamentele niveau genoemd).
- Hoeveel procent van de leerlingen met de eindtoets het streefniveau heeft gehaald. Dit is een hoger niveau dat de leerlingen kunnen behalen.

Het fundamentele niveau (basisniveau) en het streefniveau (hogere niveau) worden ook wel de 'referentieniveaus' genoemd. Ze zeggen dus welk niveau de leerlingen op de school hebben gehaald op de gebieden taal en rekenen. Om te kijken of de school voldoende of onvoldoende heeft gescoord, worden ze vergeleken met signaleringswaarden van de Inspectie van het Onderwijs.

Wat zijn signaleringswaarden?

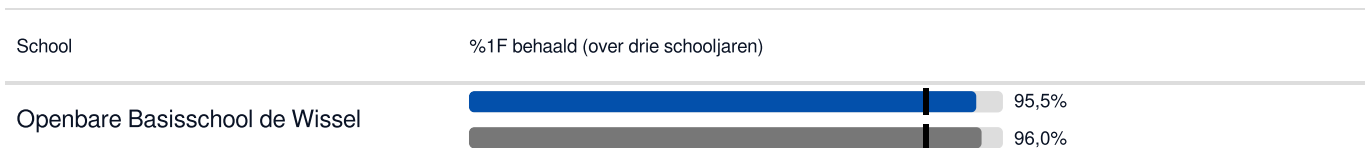
Hoeveel procent de school minimaal moet halen op de beide niveaus ligt vooraf vast. Deze percentages worden namelijk door de Inspectie van het Onderwijs bepaald. Als de school minder goed scoort dan deze vastgestelde, minimale waarde, kan het een signaal zijn dat er misschien iets niet goed gaat op de school. Daarom worden deze minimale scores 'signaleringswaarden' genoemd. Wanneer het percentage leerlingen op de school voor zowel het fundamentele niveau als het streefniveau op of boven de signaleringswaarden liggen, zijn de resultaten in dat schooljaar voldoende.

Vanaf schooljaar 2023-2024 zijn alle scholen verplicht om de doorstroomtoets af te nemen.

OBS de Wissel heeft gekozen voor de IEP-doorstroomtoets te blijven gebruiken. Vanaf schooljaar 2024-2025 is de uitslag van de IEP-doorstroomtoets doorslaggevend t.a.v. het uitstroomprofiel. Enkel bij zwaarwichtige redenen mag een basisschool afwijken op het advies dat uit de doorstroomtoets. De opbrengsten van de eindtoetsen van de afgelopen jaren zijn te vinden op www.scholenopdekaart.nl

In de beoordeling van de IEP-eindtoets gaan we uit van onder- en bovengrenzen. Deze zijn per school afhankelijk van het percentage gewogen leerlingen op de hele school. Voor onze school is er sprake van 5% gewicht IIn.

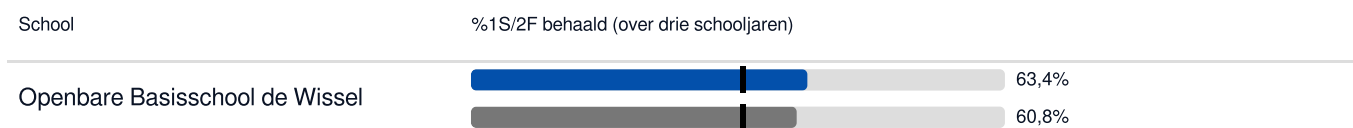
Welk percentage leerlingen behaalt het fundamentele niveau in 2022-2023?



Legenda %1F behaald

- Deze school
- Signaleringswaarde inspectie (85,0%)
- Vergelijkbare scholen

Welk percentage leerlingen behaalt het streefniveau in 2022-2023?



Legenda %1S2F behaald

- Deze school
- Signaleringswaarde inspectie (50,6%)
- Vergelijkbare scholen

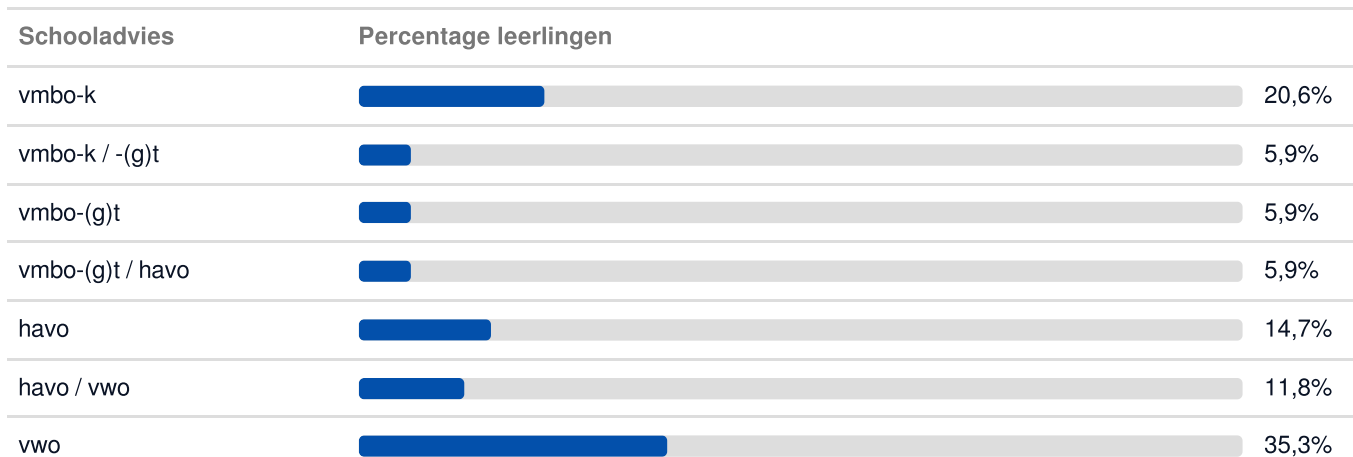
5.3 Schooladviezen

Vanaf groep 6 krijgen ouders jaarlijks een voorlopig schooladvies voortgezet onderwijs. Dit advies wordt binnen het team zorgvuldig vastgesteld met medewerking van de intern begeleider. Het advies komt tot stand door goed te kijken naar de onderwijsresultaten van zowel de IEP-toetsen, klassikale toetsen. Daarnaast kijken we ook zeer goed naar de kindkenmerken t.a.v. motivatie voor school en leren, doorzettingsvermogen, zelfstandig werken, samenwerken en het plannen van huiswerk.

Deze voorlopige adviezen worden jaarlijks tijdens een oudergesprek met de ouders gedeeld. Begin groep 8 nemen we nog de IEP B8 toetsen af en hierna wordt er een definitief VO advies geformuleerd dat de ouders en het kind ontvangen voordat de doorstroomtoets wordt afgenomen en wordt besproken in een persoonlijk gesprek (medio januari).

Nadat de resultaten van de doorstroomtoets bekend zijn wordt er wederom zorgvuldig bekeken of het definitieve advies moet worden aangepast naar aanleiding van de eindresultaten. Indien er een heroverweging noodzakelijk is wordt het met ouders besproken en maken ouders samen met hun kind de uiteindelijke keuze voor het uitstroomadvies een aanmelding bij de voorkeursschool voor Voortgezet onderwijs.

Welke schooladviezen heeft de school aan de leerlingen gegeven in 2022-2023?



5.4 Sociale ontwikkeling

Visie op Sociale opbrengsten

Wat verstaan scholen onder sociale opbrengsten?

Op school leren kinderen vaardigheden die nodig zijn om op een goede manier met anderen om te gaan. En om hun steentje bij te dragen aan de samenleving. Het gaat om vaardigheden zoals samenwerken, ruzies oplossen en jezelf weten te redden.

Door deze vaardigheden is de sfeer op school fijn en veilig. En verbeteren de leerprestaties. Kinderen nemen op een positieve manier deel aan de maatschappij.

Het kind centraal

Identiteit - waarden en normen

Vrijheid in eigenheid

“Ieder Kind Een Kans”

Vanuit onze kernwaarde “Ieder kind een kans” bieden wij vanuit onze talenten, kinderen passend onderwijs, door het ontwikkelen, samenbrengen, inzetten en benutten van hun eigen talenten.

Onze gezamenlijke missie

Wij zijn er ervan overtuigd dat je kinderen, ongeacht hun godsdienstige, sociale of culturele achtergrond gezamenlijk op school moet laten opgroeien. Wij realiseren een ontmoetingsplaats voor kinderen met een verschillende achtergrond. Wij denken dat kinderen juist daardoor leren begrip op te brengen voor andere meningen en het als vanzelfsprekend ervaren, dat er mensen met andere overtuigingen zijn.

We beschouwen het hanteren van goede communicatievormen, een respectvolle omgang met elkaar binnen alle geledingen van de school als een absolute voorwaarde om met elkaar te kunnen samenwerken. Niet alleen je eigen mening naar voren willen brengen, maar ook luisteren en respect tonen voor de ander, zijn onze normen en waarden, die wij hanteren en onze kinderen willen bijbrengen.

Uiteraard is de hoofdtak van onze school het verzorgen van kwalitatief goed onderwijs. Het voldoen aan de wettelijke kaders (o.a. de kerndoelen) vormt daarbij een belangrijke onderlegger. De belangrijkste voortvloeiende opdracht vanuit onze hoofdtak is: “kinderen van nu toerusten en voorbereiden om morgen goed te functioneren oftewel kinderen gedegen voorbereiden op deelname aan de samenleving.”

Binnen het onderwijsleerproces spelen kennis, vaardigheden en houding een centrale rol. Om groei binnen deze elementen mogelijk te maken is het van belang een leeromgeving te creëren die tegemoetkomt aan de intrinsieke motivatie (de natuurlijk drang om te leren) van kinderen en hun onderlinge verschillen. We willen dit doen door de aan ons toevertrouwde kinderen een arrangement te bieden op basis van:

- Een veilig leef/leerklimaat; een hart voor kinderen hebben*
- Een brede ontwikkeling in een rijke en inspirerende leeromgeving; boeiend onderwijs en eigentijds leren bieden
- Passende onderwijszorg

Onder een hart voor kinderen hebben, verstaan wij het volgende:

- Dat de kinderen op onze school zich veilig en geborgen voelen.
- Dat leerkrachten op onze school respect tonen voor alle kinderen en erop toezien dat de kinderen dit onderling ook tonen.
- Dat kinderen op onze school zichzelf mogen zijn.
- Dat we op onze school een luisterend oor hebben voor de kinderen.
- Dat onze kinderen met plezier naar school komen.
- Dat we op onze school een veilige omgeving realiseren waarin vertrouwen, respect en plezier in het werk centraal staan.

Werkwijze Sociale opbrengsten

We gaan niet uit van het individuele kind, maar van de kracht van de socialisering van de groep. Dit realiseren we door de onrechtvaardigheid binnen het hebben van conflicten op te heffen. Voor ieder kind en voor iedere medewerker op de Wissel, gelden dezelfde regels, normen en manier van straffen en belonen. We gaan op zoek naar patronen in het gedrag van kinderen en proberen deze op een juiste manier te doorbreken in samenspraak met ouders en onze externe partners.

Op de Wissel hanteren we 3 belangrijke regels met betrekking tot omgaan met elkaar:

1. We gaan op een prettige manier met elkaar om.
2. We gaan op een correcte manier met elkaar om.
3. Iedereen heeft een actieve rol bij het verbeteren van de omgang met elkaar.

We gaan op zoek naar patronen in gedrag door middel van het logboek. Het ruziegesprek helpt om via een vaste vorm ruzies snel en concreet op te lossen, het verbeterbord en de gouden doos helpen om de gedragsregels te verbeteren, de conflictleerkracht is er om op toe te zien dat de regels nageleefd worden. In de preventieve aanpak organiseren we elke week

een sociokring waarin kinderen nadrukkelijk uitgenodigd worden om de omgang met elkaar te bespreken en te verbeteren. Onderwerpen vanuit dagelijkse observaties van leerkrachten, inbreng van kinderen of methode gerelateerd.

Om de sociaal-emotionele ontwikkeling van onze leerlingen genormeerd te blijven volgen, maken we de keuze om iedereen te volgen via het LOVS van IEP. Voor de kleuters is het leerlingvolgsysteem m.b.t. sociaal-emotionele ontwikkeling opgenomen in het Digikeuzebord.

6 Schooltijden en opvang

Zowel MIK-PIW als Allerleefste bieden de mogelijkheid voor voor- en naschoolse opvang.

MIK-PIW is gelegen aan onze speelplaats en maakt ook in de vrije uren gebruik van deze speelplaats.

Allerleefste is gevestigd in het gebouw van BS het Avontuur in Buchten.

Kinderen die gebruik maken van deze voorzieningen worden 's morgens naar school gebracht en 's middags opgehaald op school.

Er wordt voornamelijk met MIK-PIW intensief samengewerkt met betrekking tot materiële zaken (wederzijds van gebruik gebouw en materialen) maar ook waar het gaat over de overdracht van leerlingen (instroom basisonderwijs).

6.1 Schooltijden

	Ochtend		Middag	
	Voorschoolse opvang	Schooltijd	Schooltijd	Naschoolse opvang
Maandag	-	08:30 - 12:00	12:45 - 14:45	-
Dinsdag	-	08:30 - 12:00	12:45 - 14:45	-
Woensdag	-	08:30 - 12:30	-	-
Donderdag	-	08:30 - 12:00	12:45 - 14:45	-
Vrijdag	-	08:30 - 12:00	12:45 - 14:45	-

Opvang
Schooltijd

Vrijdag: Groep 1 t/m 3 alleen 's ochtends school.

6.2 Opvang

Voorschoolse opvang

Opvang voor schooltijd wordt geregeld in samenwerking met in samenwerking met **MIK-PIW** en **Allerleefste kinderopvang**, buiten het schoolgebouw. Hier zijn kosten aan verbonden.

Tussenschoolse opvang

Opvang tijdens de middagpauze wordt geregeld in samenwerking met leerkrachten/het team, in het schoolgebouw. Hier zijn geen kosten aan verbonden.

Naschoolse opvang

Opvang na schooltijd wordt geregeld in samenwerking met in samenwerking met **MIK-PIW** en **Allerleefste kinderopvang**, buiten het schoolgebouw. Hier zijn kosten aan verbonden.

Opvang tijdens vrije dagen en schoolvakanties

Er is opvang tijdens vrije dagen en schoolvakanties.



6.3 Vakantierooster

Vakanties 2024-2025

Vakantie	Van	Tot en met
Herfstvakantie	21 oktober 2024	25 oktober 2024
Kerstvakantie	23 december 2024	03 januari 2025
Voorjaarsvakantie	03 maart 2025	07 maart 2025
Meivakantie	21 april 2025	05 mei 2025
HemelvaartswEEKEND	29 mei 2025	30 mei 2025
2e Pinksterdag	09 juni 2025	
Zomervakantie	07 juli 2025	15 augustus 2025

Maandag 5 mei is in 2025 een officiële vrije dag.

6.4 Wie is wanneer te bereiken?

Het is op school op de volgende momenten mogelijk om het personeel te spreken:

	Dag(en)	Tijd(en)
Directeur, m.schrijen@kindante.nl	ma t/m vr	08.00 - 16.30 uur
Intern begeleider, e.waltmans@kindante.nl	ma t/m do	08.00 - 16.30 uur
Managementassistente, p.dabekaussen@kindante.nl	ma.mi - di.mi. - do.mi.	13.00 - 16.30 uur
Conciërge, n.kantic@kindante.nl	di & do	08.00 - 14.00 uur

Medewerkers zijn in de regel aanwezig tussen 08.00 uur en 16.30 uur. Onder schooltijd (08.30-14.45 uur) zijn leerkrachten en onderwijsassistenten telefonisch niet bereikbaar. Zij zijn immers aan het werk met de leerlingen. Uiteraard staan de overige medewerkers u graag te woord op het moment dat u belt. U kunt natuurlijk ook altijd een mail sturen naar de leerkracht van uw

kind(eren) of het algemene mailadres van de school, info.wissel@kindante.nl